

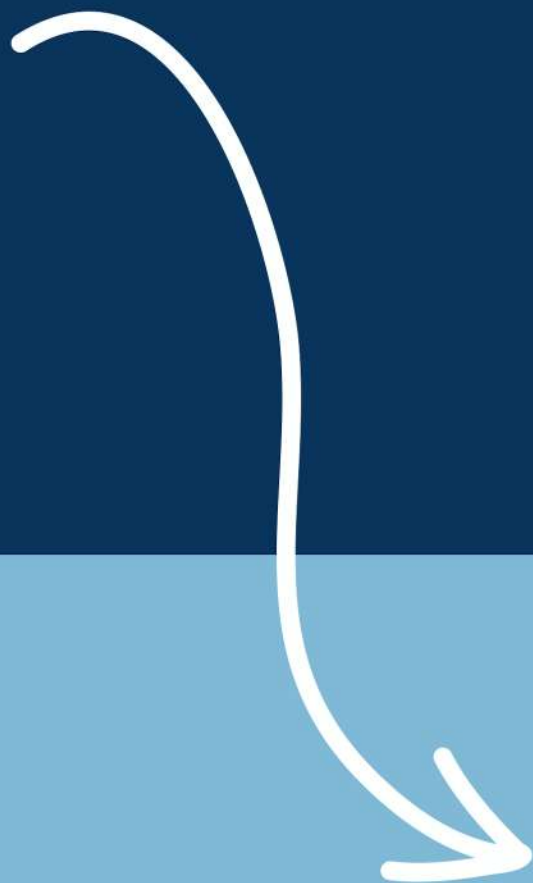
# PENSER LA SOBRIÉTÉ À HORIZON 2050



POUR UN REVEIL  
ÉCOLOGIQUE

---

UNE PROPOSITION PRATIQUE



# MOT D'ACCUEIL

Développer les énergies bas carbone, électrifier les usages et améliorer l'efficacité énergétique ne suffiront pas à atteindre nos objectifs de réduction d'émissions de gaz à effet de serre, qui nous sont imposés par l'**urgence climatique**, d'autant plus que les rythmes de décarbonation actuels ne permettent pas d'envisager l'atteinte de nos objectifs malgré une accélération récente des efforts. Nous avons donc **besoin d'actionner d'autres leviers de décarbonation, au travers d'une réflexion sur nos usages énergétiques.**

De plus, le changement climatique n'est qu'un aspect de l'urgence écologique. Ainsi, l'**effondrement de la biodiversité** ne se règlera pas uniquement à coup d'énergies renouvelables, de voitures électriques ou de pompes à chaleur. De même, les **pollutions** diverses et leurs impacts sur la santé ne disparaîtront pas avec l'introduction d'un plastique bas carbone ou des poêles recyclables.

Ainsi, mener un combat exclusif contre le réchauffement climatique en occultant ces autres problèmes nous amènerait vers une situation de tensions sur les ressources, avec des conséquences géopolitiques et sociales que nous connaissons, qui viendraient alors contraindre nos efforts d'atténuation. Ceci confirme la **nécessité d'adopter une approche systémique** face aux enjeux écologiques.

Pour cela, **la sobriété et les changements comportementaux** représentent un levier particulièrement intéressant : par une réflexion individuelle et collective sur la pertinence de nos usages, nous arriverons à réduire notre empreinte globale sur les écosystèmes.

A court terme, la sensibilisation sur des *petits gestes* a montré son efficacité lors de l'hiver 2022-2023 : 10% de l'énergie a été économisée. Néanmoins, à long terme, la sobriété et les changements comportementaux se **planifient**, demandent des **changements structurels** dans le fonctionnement et l'aménagement de notre société ainsi que l'intervention de la force publique.

Cette note a ainsi vocation à éclairer les principales mesures politiques, réparties par catégorie d'ambition mais aussi d'impact.

Le collectif Pour un réveil écologique





# DÉFINITION

La notion de sobriété a fait timidement son entrée dans le débat public il y a une quinzaine d'années, initialement en France. L'idée de "**sobriété énergétique**" est alors proposée par l'association négaWatt comme l'un des trois leviers permettant de réussir la transition énergétique, aux côtés des énergies renouvelables et de l'efficacité énergétique.

Le choix des mots n'est pas anodin: le terme de sobriété, qui fait habituellement référence à l'alcool, s'inscrit complètement dans une **continuité logique avec l'idée de dépendance énergétique**, qui explicite une forme d'addiction aux énergies fossiles, historiquement peu chères et abondantes.

Dans sa conceptualisation la plus pure, la sobriété énergétique consiste à porter un regard critique sur les usages de l'énergie afin de les prioriser, dans une logique de **disponibilité limitée de cette ressource** et de prise en compte des **externalités négatives** liées à sa production. Étant donné que ces problématiques s'appliquent en réalité à l'ensemble des ressources (énergétiques, minérales, biologiques, travail humain, temps, etc...), **le concept de sobriété ne se limite pas à la question de l'énergie** de notre point de vue.

De manière plus pratique, nous distinguons 4 différents types de sobriété, largement inspirés des travaux de l'association négaWatt, et qui nous ont aidé à penser le concept de façon plus concrète :

- **Sobriété dimensionnelle** - Elle consiste à adapter l'outil aux besoins pour lesquels il est conçu, sans lui apporter de fonctionnalités supplémentaires, qui seraient donc superflues.
- **Sobriété collaborative** - Elle repose sur la mutualisation des outils, surtout lorsque ceux-ci ont principalement une valeur d'usage et sont utilisés de manière ponctuelle ou prévisible. Ce type de sobriété peut être difficile à distinguer de l'efficacité.
- **Sobriété matérielle** - Cette dernière fait référence à la réduction choisie de la quantité ou de la qualité d'un bien ou d'un service. Le consentement de la personne concernée est l'élément essentiel qui permet de distinguer la sobriété matérielle de la précarité. Toute proposition politique de sobriété matérielle devra donc particulièrement faire l'objet d'une délibération et d'un débat le plus large possible.
- **Sobriété d'usage** - Elle concerne l'usage raisonné, la bonne gestion et la maintenance des outils, de façon à en préserver la fonctionnalité.

La **sobriété structurelle** qui vise des transformations plus systématiques, pour réduire structurellement les besoins en énergie et en ressources (ex: la densification urbaine), quoique conceptuellement précieuse, nous a paru difficile à mobiliser pour imaginer concrètement des politiques de sobriété.

---

Comparé aux autres leviers de décarbonation, **la sobriété a jusqu'à présent fait l'objet de peu de considérations** dans les stratégies de décarbonation. Par contraste avec les autres leviers de décarbonation, **il reste donc de nombreuses mesures politiques de sobriété "sans regret"** à mettre en œuvre. Dans cette note, nous faisons donc le pari de proposer un large éventail de mesures qui nous paraissent pertinentes pour réduire nos émissions de gaz à effet de serre. Certaines seront tout à fait consensuelles et pourraient être mises en œuvre très rapidement, d'autres beaucoup moins : l'objectif de ces propositions est plutôt d'ouvrir la porte à de nouvelles idées pour réussir la transition socio-écologique. Notre espoir est que chacun puisse librement s'emparer des propositions qui sont faites afin de les diffuser plus largement ou d'en identifier les limites.

Il nous semble effectivement utile de rappeler que **la transition socio-écologique ne saurait justifier un affaïssement démocratique ou l'accroissement des inégalités**. Au delà du fait que les plus aisés ont les modes de vie les moins compatibles avec les limites planétaires, ce sont aussi eux qui ont le plus de moyens pour les modifier. **La responsabilité incombe à ceux qui ont le pouvoir et les moyens d'agir.**



# MÉTHODOLOGIE

Afin de proposer un panel de mesures relativement exhaustif, nous partons du découpage **du bilan carbone individuel en principaux postes d'émission** [2] :



## TRANSPORTS



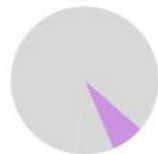
## ALIMENTATION



## LOGEMENT



## CONSOMMATION DE BIENS



## CONSOMMATION DE SERVICES

Ce choix méthodologique permet d'apporter un éclairage sur les secteurs à transformer en priorité et de rendre compte des émissions importées au travers de nos habitudes de consommations. Les mesures sont ensuite réparties en trois catégories selon leur niveau de difficulté de mise en place et leur potentiel de décarbonation :

- Mesure sans regret
- Objectif société frugale
- Politique de rupture

Plusieurs limites apparaissent : tout d'abord nos impacts ne se limitent pas seulement aux émissions de gaz à effet de serre. Aussi, certaines mesures ont un faible impact carbone mais permettent de réduire d'autres pressions. De plus, adopter le point de vue du consommateur final simplifie la compréhension des mesures, mais occulte les efforts des entreprises qui ont également leur part de responsabilité. Les individus ne peuvent être tenus seuls responsables de leur impact sur l'environnement.

Ainsi, des **réflexions complémentaires sur les modèles d'entreprises sobres, la sobriété en matière d'emploi et la culture de la sobriété seraient pertinentes**, de même que des politiques de planification de l'agriculture par exemple.

[2] Carbone 4, CGDD. Les services de l'état, armée, santé etc. représentent 7% et complètent les postes représentés

# SOMMAIRE

**TRANSPORTS**

**ALIMENTATION**

**LOGEMENT**

**CONSOMMATION DE BIENS**

**CONSOMMATION DE SERVICES**





**TRANSPORTS**



# TRANSPORTS

Le transport représente **26% de l'empreinte carbone des Français.**

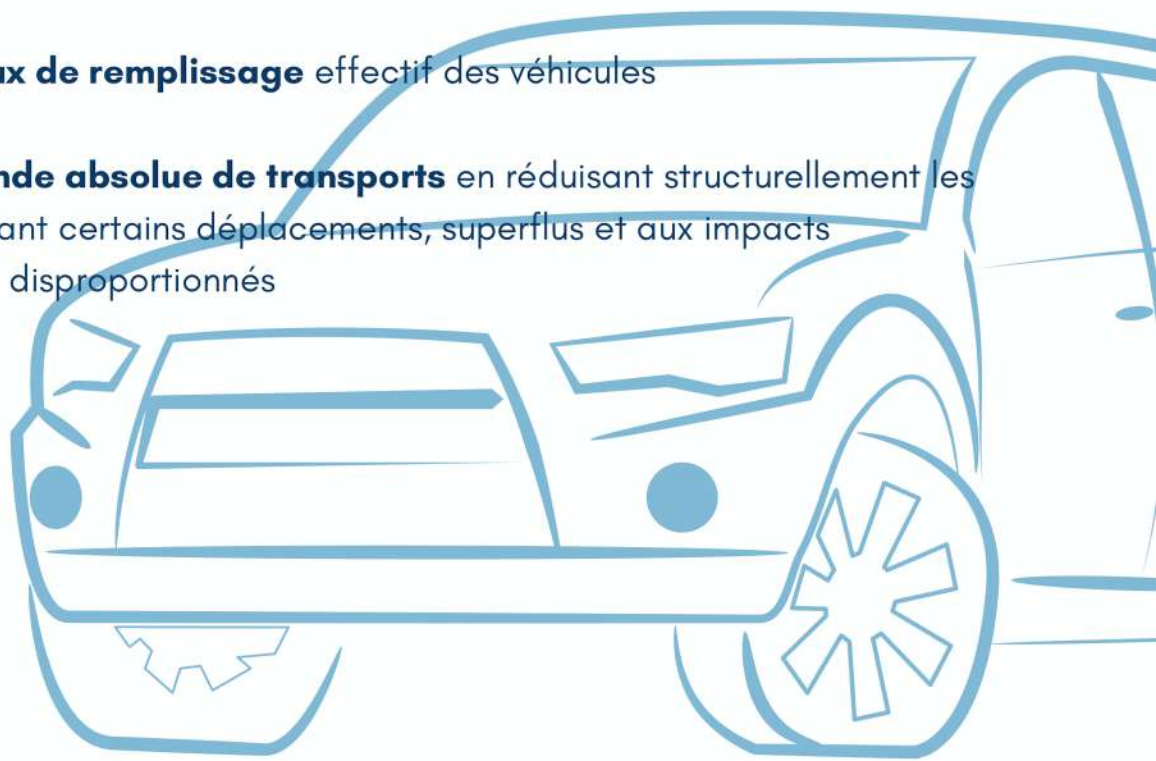


Les principales catégories de mesures sont :

- Réduire l'usage de la voiture individuelle (page XX)
- Limiter les déplacements professionnels (page XX)
- Réduire l'usage de l'avion (page XX)
- Inciter les modes de transport à faible intensité énergétique (page XX)
- (Ré)-aménager le territoire (page XX)
- Réduire l'empreinte du transport de marchandises (page XX)

Les principaux leviers de réduction d'impacts sont :

- **Réduire l'intensité carbone** de l'énergie utilisée pour se déplacer : non relevant directement de la sobriété, il nous semble utile d'insister sur l'importance des soutiens financiers à l'électrification, mais aussi la planification et la réduction des obstacles administratifs au déploiement et à la maintenance des infrastructures de recharge, essentielles pour accélérer le consentement à passer à l'électrique
- **Réduire l'intensité énergétique** des transports : encourager l'usage des modes de déplacement collectifs, de véhicules moins lourds et dont les performances sont davantage adaptées au besoin, tout en décourageant l'usage des modes les plus polluants
- **Augmenter le taux de remplissage** effectif des véhicules
- **Réduire la demande absolue de transports** en réduisant structurellement les besoins et en limitant certains déplacements, superflus et aux impacts environnementaux disproportionnés







# Réduire l'usage de la voiture individuelle

*Mesures sans regret*

*Objectif société frugale*

*Politique de rupture*

## En ville

Etendre les zones limitées à 30 km/h à toutes les villes

Généraliser les dimanches sans voitures

Réduire le nombre de places de parking en centre-ville

Interdire les voitures particulières en ville en heure de pointe (amende idéalement indexée au revenu du conducteur)

Limiter la vitesse des voitures à 20km/h en ville, à 50 km/h sur les périphériques et les interdire en centre ville

Interdire les voitures en ville, sauf déplacements d'urgence et usages professionnels (Taxi, VTC) avec obligation pour ces derniers de passer au VE pour pouvoir continuer à exercer leur activité

## Au travail

Inciter le télétravail par des accords de branche et le dialogue (en évitant l'effet rebond des déménagements plus loin du lieu de travail)

Permettre plus de flexibilité dans les horaires travaillés et colocaliser les pôles d'emploi avec les structures de garde d'enfant pour faciliter la coordination des déplacements pour motif professionnels et familiaux

Obliger les entreprises à proposer du télétravail pour les emplois où c'est pertinent

Obliger les employeurs à payer le surcoût du loyer et du coût de la vie pour permettre aux employés de vivre à proximité de leur emploi

Obliger l'employeur à proposer un «logement de fonction» à moins de 20 minutes à pied, vélo ou transports collectifs du lieu de travail

Interdire les véhicules de fonctions individuels, à commencer par les véhicules thermiques

Mesures sans regret

Objectif société frugale

Politique de rupture

## En augmentant le taux de remplissage des voitures

Renforcer le dispositif de soutien au covoiturage

Sur les routes à plusieurs voies, réserver certaines voies aux véhicules contenant 2 personnes ou plus

Généraliser les péages au tarif différencié selon le taux d'occupation des véhicules

Interdire l'accès à certaines zones aux véhicules contenant un seul passager

## En réduisant l'intensité énergétique des véhicules

Renforcer le malus au poids

Passer les autoroutes à 110 km/h et le bridage des automobiles à 140 km/h

Obliger les constructeurs à diminuer le poids moyen des véhicules vendus. Cette position doit être établie au niveau européen et poussée par la France pour avantager le savoir-faire historique des constructeurs automobiles français

Abaisser la limite de poids pour les véhicules à usage "normal" (permis B) à 2,2t. Le permis C serait alors nécessaire pour la conduite de tout véhicule de plus de 2,2t (hors véhicules utilitaires)

Reprendre la proposition d'abaisser la limite de poids du permis B, mais en l'amenant progressivement à 1,3t et en exigeant un justificatif (médical ou professionnel) pour pouvoir passer le permis C

Réduire la vitesse sur route nationale à 60 km/h et encourager le développement de petits véhicules électriques et bridés à 75 km/h



# 2

## limiter les déplacements professionnels

Mesures sans regret

Objectif société frugale

Politique de rupture

Supprimer le barème des frais kilométriques lié à la puissance fiscale du véhicule

Accentuer largement la différence économique entre VE et VT dans le mécanisme d'avantage en nature

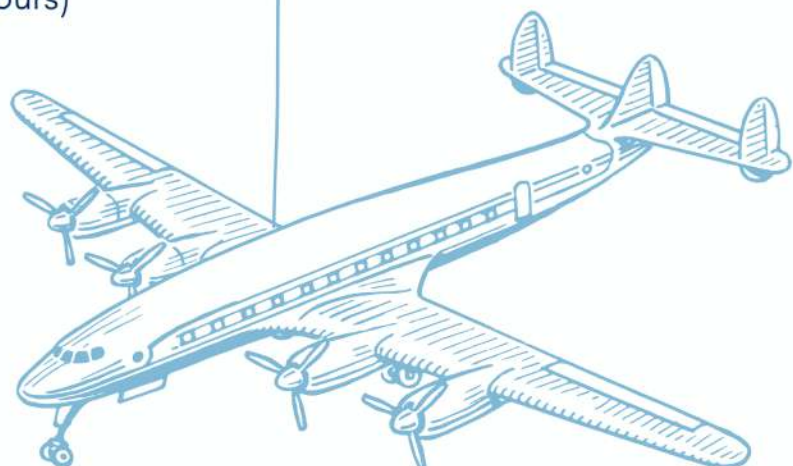
Offrir la possibilité à l'employé d'avoir recours au train lors de ses déplacements professionnels européens par l'ajout automatique d'une journée de congés dès lors qu'il doit voyager sur une durée supérieure à 8h par rail

Réduire la fréquence d'événements qui regroupent des personnes (en présentiel) de différents pays (conférences de recherche, sommets internationaux, etc)

Fixer une durée minimum pour les déplacements professionnels en avion, sur la base du temps de vol (ex : un vol, dont le total A/R dure 2h, ne pourra pas être réservé si la date d'aller et de retour sont espacées de moins de 4 jours)

Mettre en place une taxation progressive sur les entreprises sur la base de la distance annuelle moyenne parcourue par employé dans le cadre de ses fonctions

Interdire le remboursement des frais kilométrique en voiture





## Réduire l'usage de l'avion

Mesures sans regret

Objectif société frugale

Politique de rupture

### Limiter les vols intérieurs

Interdire les vols commerciaux pour lesquels il existe une alternative de moins de 4h30

Campagne de communication sur le coût et le temps de trajet réels de l'avion (temps d'attente et déplacement en périphérie urbaine)

Plafonner le nombre de vols (par aéroport) en avion comme aux Pays-Bas (s'applique aussi aux vols internationaux)

Interdire les jets privés non destinés à des usages stratégiques pour le pays (urgences médicales, etc)

Limiter le nombre d'aéroports commerciaux en France à 3

Interdire les vols commerciaux pour lesquels il existe une alternative de moins de 8 heures

### Limiter les vols internationaux

Obliger les plateformes de voyages / compagnies aériennes à indiquer le bilan carbone du vol sélectionné (effets hors-CO<sub>2</sub> entièrement inclus, traînées de condensation et autres) et à rappeler l'objectif indicatif des 2 tonnes de CO<sub>2</sub>eq annuel

Interdire les abonnements et accumulations de 'miles' (type FlyingBlue, etc)

Interdire la classe business

Taxer le kérosène fossile à 400 €/tCO<sub>2</sub>eq avec une visibilité sur 15 ans [3]

Reverser les bénéfices pour le développement du ferroviaire

Mettre en place un système de quotas annuels individuels sur les km parcourus en avion

Porter une politique de sobriété jumelée au tourisme : pour continuer de pouvoir opérer des vols en direction de la France, les compagnies étrangères devront s'engager à réduire progressivement leur trafic total

[3] Ce seuil correspond dès aujourd'hui au niveau d'ambition exigé de la filière automobile par les règlements européens pour sa décarbonation avec un coût de 450€/tCO<sub>2</sub> selon le Groupe Renault (document de référence)



# 4

## Inciter à des modes de transports **de plus faible intensité énergétique**

Mesures sans regret

Objectif société frugale

Politique de rupture

### Développer la marche à pied

Communiquer davantage sur les bienfaits de la marche à pied

Rendre obligatoire le Forfait Mobilité durable pour les déplacements domicile-travail à pied et en vélo

Interdire systématiquement la circulation automobile devant les écoles

Intégrer les enjeux de mobilité à la pédagogie scolaire [4]

Elargir les zones sans véhicules motorisés (ex : Paris sans voiture)

Quantifier la distance médiane de chaque citoyen aux services essentiels et réaménager le territoire en conséquence dans le but de réduire cette distance année après année

### Développer l'usage du vélo [5]

Créer et sécuriser davantage de pistes cyclables à l'échelle des agglomérations

Créer 200 000 places de stationnements sécurisées dans les gares et pôles de transport et 5 millions pour les copropriétés et logements sociaux

Instaurer une signalisation vélo plus répandue (pour montrer les parcours possibles à vélo, même à la campagne)

Mettre à disposition une flotte « mobilité active » dans toutes les communes de plus de 20 000 habitants

Obliger les entreprises à financer à 90% un vélo à leurs employés ou à proposer un système de "vélos de fonction"

Doubler le réseau cyclable actuel en priorisant les discontinuités, franchissements, entrées d'agglomérations et les territoires ruraux

Imposer un longueur minimum de pistes cyclables sécurisées sur la base de la superficie et du nombre d'habitants par collectivité

Donner un vélo à chaque citoyen à l'âge de 18 ans

[4] Grisot & Leconte, Réparons la ville !

[5] Voir le [plaidoyer de la FUB](#)



## 4 Inciter à des modes de transports de plus faible intensité énergétique

Mesures sans regret

Objectif société frugale

Politique de rupture

### En développant l'usage du train

Imposer à tous les trains d'avoir des places pour les vélos, même les TGV, et adapter l'offre à la période avec une politique tarifaire claire

Développer les nouveaux récits autour du train et de toute sa chaîne de production

Développer le réseau petites lignes

Assurer possibilité de travailler dans le train (Wifi, table, salle de travail, rames silencieuses)

Améliorer le confort des trains de nuit et l'accessibilité aux familles et aux personnes en situation de handicap

Mettre en place des abonnements à tarifs ultra-avantageux pour le TER

2 jours de congés supplémentaires par an pour des voyages en train de plus de 6 heures [6]

Un billet de train gratuit par personne par an

### En développant les transports en commun

Faire une campagne de communication sur le coût du déplacement en transports en commun vs. mobilité motorisée

Développer des lignes de bus express, allant plus vite et avec moins d'arrêts comme alternative à la voiture pour rejoindre les ZFE

Régénérer et développer les réseaux (fréquence, plages horaires) de transports en communs

Créer un abonnement transports en commun unique au niveau national avec rééquilibrage des budgets régionaux alloués aux transports

Renforcer la prise en charge par l'employeur, les régions et l'État pour les employé-es, personnes aux minima sociaux, réfugié-es ou étudiant-es : des réductions de frais de transports en commun (>80%)

[6] Comme l'a mis en place l'entreprise [Ubig](#)





## Aménager le territoire

*Mesures sans regret*

*Objectif société frugale*

*Politique de rupture*

### Réduire la distance moyenne des trajets

Densifier l'espace urbain sur la base du rapport Wargon "habiter la France de demain"

Revitaliser les centres villes (et centre bourgs pour les villages, aide à l'installation de petits commerces) et limiter l'expansion des zones commerciales en bordure des villes (à travers les PLU)

Mettre en place une approche par "clustering" pour l'aménagement du territoire sous forme de pôles autonomes, denses et de taille modérée

Imposer une borne supérieure à la part de la superficie totale qui peut être occupée par des logements, des bureaux, des commerces respectivement pour assurer un équilibre dans tous les territoires.

Interdire tout nouveau projet de centre commercial en périphérie des villes

## 6

# Réduire l'empreinte du transport de marchandise

*Mesures sans regret*

Mettre en place une aide pour le passage aux vélos cargo pour les derniers km de distribution par le soutien à la reconversion de sites en hub logistiques spécialement conçus

*Objectif société frugale*

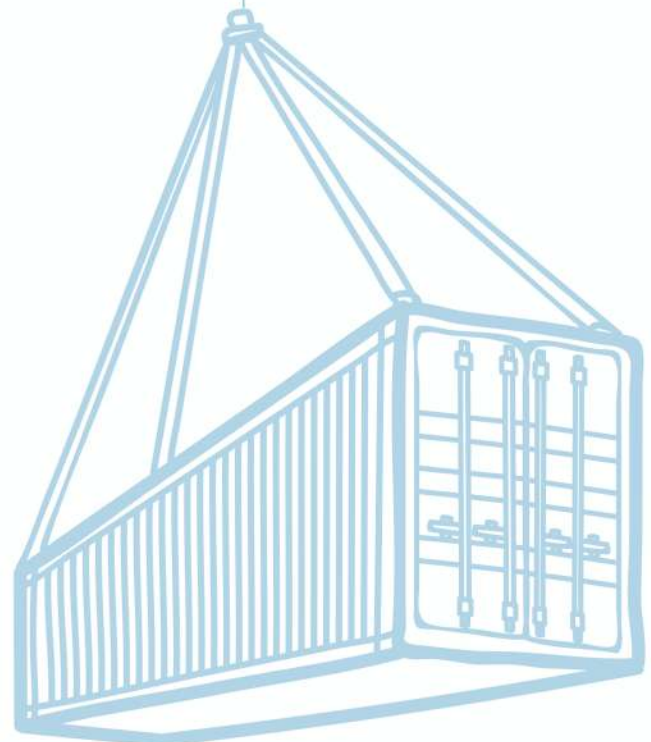
Prix unique pour le surcoût d'une livraison lendemain pour petit colis (15€)

Redévelopper le fret ferroviaire (plutôt que d'avoir recours à des camions) en créant un cadre normatif et fiscal se traduisant par un avantage compétitif au combiné rail/route.

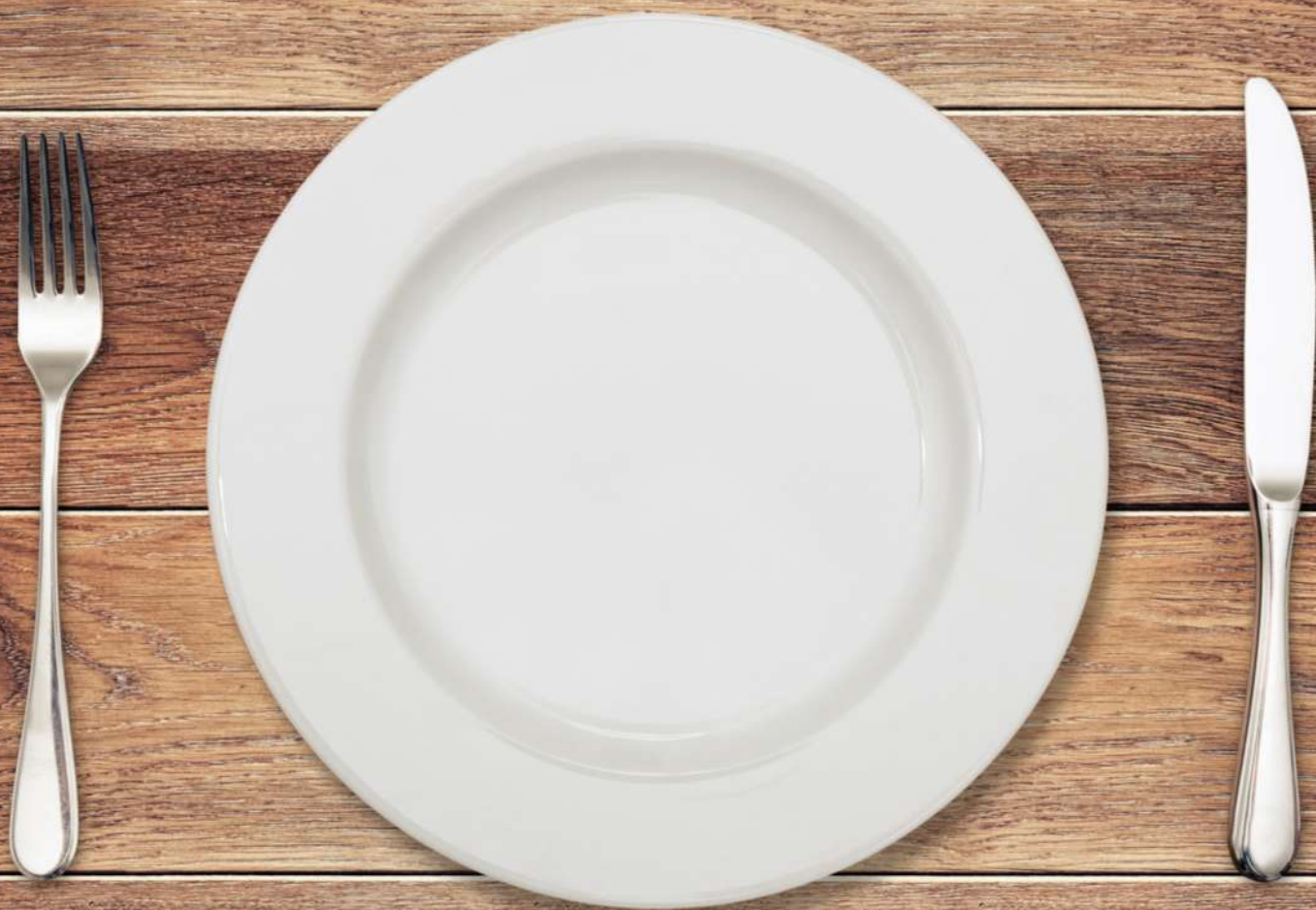
*Politique de rupture*

Interdire la livraison du lendemain

Interdire les services de livraisons en ville avec autre chose que des vélos cargos



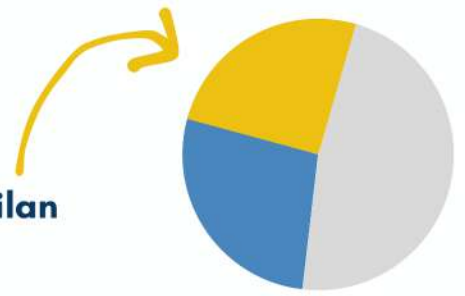




**ALIMENTATION**



# ALIMENTATION



L'alimentation contribue environ à hauteur de **24% à notre bilan carbone**.

Pour autant, les différents aliments contribuent de manière hétérogène voire disproportionnée au bilan complet : ainsi les aliments d'origine animale représentent environ 60% de notre bilan carbone alimentaire [7]. L'alcool, en plus de ces effets délétères sur la santé (accidents, dépendance & maladies physiques), a aussi une empreinte environnementale tout à fait disproportionnée.

Les sources d'émissions, et donc les leviers de sobriété, se répartissent tout le long de la chaîne d'approvisionnement. Bien qu'une large partie des impacts se fasse au niveau de la production (consommations énergétiques, émissions de méthane, utilisation des sols), la transformation, distribution et le gaspillage sont autant de secteurs dans lesquels des leviers de réduction par la sobriété existent.

Dans la mesure où nous adoptons la vision du consommateur final, donc de son assiette, les mesures de sobriété présentées ciblent des leviers propres à son point de vue, laissant de côté certains leviers majeurs de l'évolution de l'agriculture et de l'industrie agro-alimentaire. De même, seuls les aspects émissions de gaz à effet de serre sont vus, or la transition de ce secteur est intimement liée à la biodiversité et à la crise de celle-ci. Ainsi, une réflexion sur la sobriété globale du secteur devrait dépasser les propositions politiques ci-dessous, qui devront passer par l'établissement d'une stratégie agricole de long terme, couplée à une stratégie long terme sur les sujets santé et "bien manger", d'un accompagnement des agriculteurs ainsi que d'une mise au pas des lobbys, influents et nocifs pour notre futur.

A titre indicatif, et au risque d'enfoncer des portes ouvertes, il faudra par exemple :

- **Diminuer drastiquement l'utilisation d'engrais**, en particulier de synthèse qui accroissent notre dépendance aux énergies fossiles, et aux pesticides ;
- **Encourager les pratiques qui permettent de préserver la qualité et les stocks de carbone dans les sols** ;
- **Raisonner l'usage de l'eau** en faisant des choix sur les productions, quitte à réorganiser en profondeur la typologie des assiettes françaises.

[7] Selon la [méthodologie Carbone 4](#).



Les enjeux d'effondrement du Vivant, d'adaptation au changement climatique et des nouvelles entités (pollutions chimiques et changement d'usage des sols notamment) sont au moins aussi important que la question du carbone dans le cadre de la réflexion sur l'agro-alimentaire. La sobriété énergétique peut permettre de nombreux co-bénéfices dans ce domaine, même si ce n'est pas toujours le cas, et des arbitrages entre les différentes pressions anthropiques seront nécessaires.

Nous admettons néanmoins notre expertise limitée sur le sujet et encourageons les acteurs plus spécialisés de la filière à s'emparer de la question de la sobriété dans l'ensemble de la chaîne de valeur. Nous reconnaissons ainsi que les mesures proposées ci-dessous se focalisent essentiellement sur la sobriété de la demande.





# Réduire l'empreinte de l'alimentation

*Mesures sans regret*

*Objectif société frugale*

*Politique de rupture*

## Réduire le gaspillage

Campagne de sensibilisation « Comment utiliser mes légumes amochés ? », « Quels aliments restent comestibles même un peu moisis ? » et sur les dates de péremption;

Obliger les supermarchés à proposer des fruits et légumes « moches » donc hors calibres à prix réduit

Accélérer la mise en place d'une tarification au poids des déchets pour les restaurants et les entreprises

Développer les filières de valorisation pour les aliments défraîchis : dons aux associations et banques alimentaires, conserves, poudres alimentaires, alimentation animale, valorisation CH<sub>4</sub>.

Mettre en place une tarification au poids des déchets

Supprimer le système de calibre dans la grande distribution





## Réduire les **émissions par calorie** : faire évoluer les assiettes

*Mesures sans regret*

*Objectif société frugale*

*Politique de rupture*

### Développer l'alimentation végétale

Mettre à jour les formations professionnelles de la cuisine pour développer la cuisine végétale

Tous les menus doivent explicitement faire apparaître en premier les options végétariennes

Repérer les menus avec viande avec un label viande plutôt que les menus végétariens, pour changer la version "par défaut" et accélérer les changements de comportement

TVA différenciée en fonction de l'analyse cycle de vie des produits, accompagné d'un label bas carbone et d'un chèque "bien manger"

Obligation que tous les plats puissent être commandés en version végétarienne

Obliger les restaurants à proposer la moitié de la carte, par section, végétariennes ;

Interdiction de la publicité pour la viande.

Sécurité sociale de l'alimentation [8]

[8] <https://securite-sociale-alimentation.org/>



## Réduire l'empreinte des **boissons**

*Mesures sans regret*

*Objectif société frugale*

*Politique de rupture*

### Réduire les quantités consommées

Obliger les produits alcooliques à montrer leurs calories et valeurs nutritionnelles, comme tous les autres produits

Développer un affichage environnemental (carbone et biodiversité) pour les boissons (café, jus, alcools, etc)

Renforcer la taxe sur les alcools distillés

Instaurer des quotas individuels annuels sur la consommation d'alcool

Interdire les machines à café dans les entreprises

[8] <https://securite-sociale-alimentation.org/>



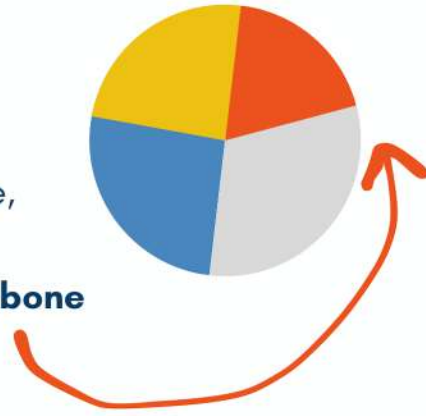


# LOGEMENT



# LOGEMENT

Le logement et les services qui y sont associés (protection physique, confort thermique, santé psychique, espace de repos, de cuisine, de bain et d'accueil) représentent environ **19% de l'empreinte carbone** des Français.



Dans le cas du logement, la sobriété va principalement relever de la mutualisation de ressources ou alors de la sobriété dimensionnelle et matérielle. La réduction du nombre, des dimensions ou de la qualité des services rendus par les logements par personne vont donc représenter des leviers de sobriété importants. Nous nous permettons ainsi d'insister une fois de plus sur le fait que **la sobriété doit être choisie** par ceux qui vont la mettre en œuvre, puisque **c'est précisément ce consentement qui la distingue de la précarité**. Au-delà de l'enjeu un peu cynique de l'acceptabilité sociale, le consentement à la sobriété est la condition de sa pérennité.

Les principales catégories de mesures sont :

- Réduire la construction de nouveaux bâtiments
- Réduire le nombre de m<sup>2</sup> par personne
- Réduire les consommations d'énergie







## Réduire la construction de **nouveaux bâtiments**

*Mesures sans regret*

Imposer aux collectivités une part maximale (80%) de surfaces artificialisées

Encourager les modèles de logements qui regroupent des groupes qui vivent habituellement de manière séparée (habitat intergénérationnel, colocations entre plusieurs familles)

*Objectif société frugale*

Obligation pour les propriétaires d'assurer que le logement en location est utilisé au moins 9 mois dans l'année

Interdiction pour les particuliers de mettre un logement qui n'est pas leur résidence principale en location courte-durée

Obligation pour les propriétaires de louer les logements qu'ils n'occupent pas plus de 25% de l'année

*Politique de rupture*

Interdiction de possession de plus de 2 résidences par foyer fiscal.

Mettre en place une Sécurité Sociale du logement



## Réduire le **nombre de m<sup>2</sup> par personne**

*Mesures sans regret*

*Objectif société frugale*

*Politique de rupture*

Augmenter la progressivité de la taxe foncière en fonction du nombre de m<sup>2</sup> par personne

Obligation d'avoir une buanderie partagée dans toutes les nouvelles constructions en copropriété

Systematiser l'inclusion d'espaces de vie commune (salle TV ou de loisirs) dans les habitations en copropriété

Prévoir uniquement des cuisines partagées dans toutes les nouvelles constructions en copropriété

Fixer un maximum sur le nombre de m<sup>2</sup> par personne





## Réduire les consommations d'énergie

*Mesures sans regret*

*Objectif société frugale*

*Politique de rupture*

Obligation d'installer un système de chauffage/refroidissement centralisé dans toutes les constructions collectives, éventuellement via retrofit

Autoriser uniquement la vente de tête de douches et de robinets à débit réduit, avec mitigeur

Individualisation des frais de chauffage dans les logements collectifs

Coût de l'énergie progressif avec redistribution sous forme de "chèque chauffage"

Régler par défaut à la vente les ballons d'eau chaude à 55°C

Interdire les baignoires

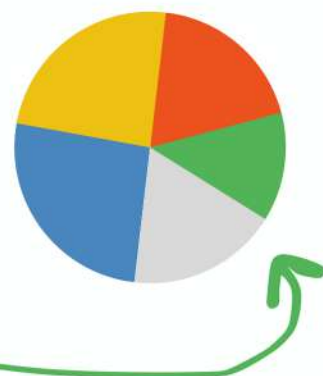
Taxe renforcée et progressive avec la taille sur les piscines individuelles



# CONSOMMATION DE BIENS



# CONSOMMATION DE BIENS



La consommation de biens et de services représente plus de **13% de l'empreinte carbone française.**

Afin d'identifier les biens qui contribuent le plus à l'impact des Français sur l'environnement, nous nous appuyons sur l'analyse de la consommation des ménages [9]. En mettant de côté l'alimentation et l'énergie, traités plus haut, nous identifions les catégories de biens suivants :

- Habillement
- Meubles
- Electroménager (Réfrigérateur, four, lave-vaisselle, lave-linge)
- Objets numériques (Téléviseur, ordinateur, tablette, téléphone)
- Véhicules
- Santé (médicaments)

Pour la plupart des catégories listées ci-dessus, la valeur d'un bien tient avant tout à sa disponibilité, à son usage et aux services qu'il rend plutôt qu'à la possession du bien en lui-même. La mutualisation des biens renferme ainsi un potentiel considérable pour la réduction de nos impacts sur nos éco-systèmes.



# Réduire l'impact environnemental moyen des biens

Mesures sans regret

Objectif société frugale

Politique de rupture

## Promouvoir l'éco-conception

Généraliser l'affichage environnemental à tous les produits, notamment le textile

Obligation de réalisation d'une stratégie économie circulaire (diagnostic matière et déchets) à toutes les entreprises productrices ou distributrices de biens de consommations

Introduire une taxe au poids ou volume sur les équipements numériques et électroménagers

Interdire les écrans de plus de 40 pouces à la vente

Interdire la vente des équipements électroménagers et objets numériques neufs non-écoconçus (preuve de recyclabilité et de possibilité de démontage pour réparation à la vente, choix des matières premières)

## Lutter contre le gaspillage

Interdire la destruction des invendus de tous les biens de consommation

Interdire la surutilisation non-nécessaire de matière (sur-emballage, matière décorative) à l'aide de critères d'éco-conception

Exiger une preuve de valorisation des invendus par les distributeurs/producteurs et acter une pyramide de valorisation adéquate (valeur ajoutée la plus haute possible)

Faciliter la mise en place de filière de recyclage et de réemploi efficace

Obliger la production à la demande (pas de surstock pour les fournisseurs)





## Augmenter le nombre d'usages par bien

Mesures sans regret

Objectif société frugale

Politique de rupture

### Mutualiser l'usage des biens

Développer l'économie du partage et de la fonctionnalité pour les biens utilisés ponctuellement (véhicules, outils de réparation)

Favoriser la location meublée relativement au non-meublé, notamment dans les logements à fort turnover (ex : logements étudiants)

Créer de nouveaux régimes juridiques pour la copropriété de biens mobiliers avec par exemple une TVA plus faible pour les achats en propriété collective  
Faciliter la création de zone d'économie circulaire à l'échelle des territoires (hub circulaire, recycleries, zones d'échanges) avec des zones de stockage, de ventes, de location et de réparation

Obligation d'être au moins 3 individus pour acheter un véhicule

Interdire la propriété privée individuelle pour certains biens à utilisation ponctuelle - obliger le propriétaire à louer / prêter son bien en période de non-utilisation (mettre à disposition dans des lieux d'échanges)

# 3

## Allonger la durée d'usage des biens

Mesures sans regret

Objectif société frugale

Politique de rupture

### Améliorer la durabilité des produits

Obliger les entreprises du numérique à différencier mises à jour de sécurité et mise à jour fonctionnelle pour lutter contre l'obsolescence logicielle

Former les élèves du primaire à l'usage raisonné, l'entretien de leurs affaires et la réparation de certains biens les plus courants (vélo)

Obliger les producteurs de mesurer et d'indiquer la durée de vie, et la durée d'usage moyenne, de leurs produits, en particulier sur les publicités

Garantie produit de plus de 10 ans obligatoire sur tous les produits

### Augmenter le taux de réparation effectif et le réemploi

Cours de bricolage/couture/réparation obligatoire mais au choix, au collège et lycée

Obligation pour les constructeurs de pouvoir fournir des pièces détachées sur tous ses produits dont la dernière mise sur le marché remonte à moins de 10 ans

Créer/célébrer une Journée Internationale de la Réparation

Supprimer l'obligation de montrer une preuve d'achat pour pouvoir bénéficier de la garantie: le producteur à la responsabilité de la traçabilité de ses produits

Mettre en oeuvre une garantie produit universelle : un produit garanti peut être retourné (pour réparation) dans n'importe quel magasin qui vend un produit similaire, sans preuve d'achat

Étendre les filières REP à tous les types de produits vendus



# 4

## Réduire le **nombre de biens par personne**

*Mesures sans regret*

*Objectif société frugale*

*Politique de rupture*

### Réduire le superflu

Autoriser l'étendage extérieur du linge en ville

Limiter la mode à trois collections ou saisons annuelles (hiver, printemps-automne, été) pour lutter contre l'obsolescence esthétique

Autorisation de racheter un appareil électronique seulement en échange d'un appareil cassé ou dysfonctionnel

Rationner l'achat d'habits

Interdire les yachts et jets privés

### Lutter contre les incitations à la consommation

Étudier les effets économiques d'une décrue généralisée de la consommation de biens

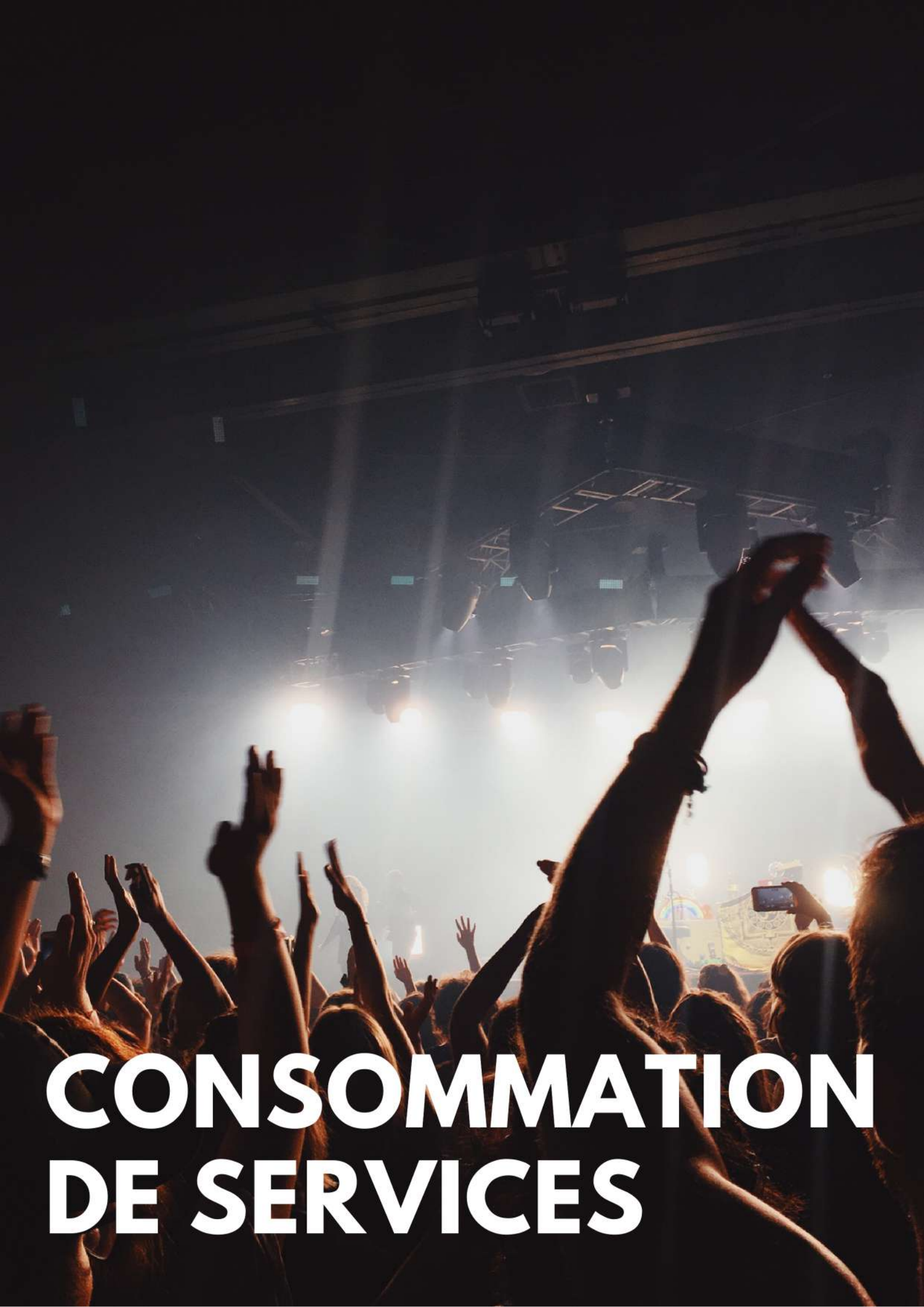
A l'instar du bandeau « L'abus d'alcool est dangereux pour la santé », obliger toutes les publicités à faire apparaître un message de sensibilisation à l'hyperconsommation

Interdire les opérations commerciales (soldes, Black Friday) d'une durée inférieure à un mois

Interdire les « réductions » et tarifs dégressifs (-50 % sur le deuxième)

Interdire la publicité (presse, télévision, radio, internet, affichage physique) pour les organisations à but lucratif

Packaging unique : standardiser les contenants et les emballages autorisés pour affichage en rayon. Cela revient à interdire la publicité sur l'emballage.



# CONSOMMATION DE SERVICES



# CONSOMMATION DE SERVICES



La consommation de services, pendant de la consommation de biens, est trop souvent oubliée dans les considérations autour de la sobriété.

Elle pose en effet des questions difficiles sur des services tels que la santé, l'éducation et la culture dont les bénéfices dépassent largement les coûts écologiques.

Au niveau de la consommation de services des ménages, les principales catégories retenues sont :

- **Éducation & enseignement.** L'empreinte carbone propre de l'enseignement est relativement limitée. L'enjeu consiste plutôt à intégrer la notion de sobriété dans les maquettes pédagogiques pour permettre à chacun de mieux appréhender le concept.
- **Culture.** Outre la réduction de son propre impact sur l'environnement, le secteur de la culture a un rôle essentiel à jouer dans la redéfinition de la "réussite", moins individualisée et matérielle, et l'imagination d'une société sobre.
- **Numérique & Télécommunications.** Dans le domaine, la plupart des impacts sur l'environnement se concentrent autour du développement de l'infrastructure de réseau et la production d'une "flotte" d'appareils mobiles. Par ailleurs, l'effet rebond sur le numérique est particulièrement important: une plus grande vitesse de téléchargement contribue à une forte augmentation de la quantité de données échangées.
- **Services de santé.** La sobriété dans la santé est difficile à justifier au vu des effets bénéfiques d'un plus grand recours aux soins.
- **Banque & Assurance.** Pour les acteurs financiers, la sobriété consiste à cesser le financement des énergies fossiles, encore trop lucratives, afin de financer en priorité l'économie réelle et la transition énergétique. Il faudra donc possiblement accepter une baisse des rendements de l'épargne à moyen-terme, dont les impacts sur le secteur financier, la dette publique et privée demandent à être creusés.
- **Sports & Loisirs.** Il faudra encourager les loisirs qui ont un impact faible, et idéalement même positif, sur l'environnement.
- **Voyages.** Il s'agit de repenser le besoin de voyager loin pour être dépaycé en faisant émerger de nouveaux types de vacances comme le tourisme lent ou les vacances à la maison.

Mesures sans regret

Objectif société frugale

Politique de rupture

# 1 Enseignement

Former les futurs enseignants à l'importance de la réduction de la consommation

Module d'introduction (de 0,5 ECTS) à la sobriété dans l'enseignement supérieur

Formation sobriété obligatoire en entreprise

Obligation de publication d'une feuille de route de sobriété à 2030 de tous les établissements d'ESR

Interdire plus d'une convention par an en avion pour les enseignants-chercheurs.

Interdire les échanges internationaux impliquant un déplacement en avion

# 2 Culture [10]

Mutualisation des espaces culturels, salles de spectacles comme amphithéâtres d'université ou salle de conférences pendant la journée

Soutenir les artistes et penseurs qui cherchent à faire émerger des nouveaux récits, centrés autour de la sobriété, ou qui nous aident à questionner le rapport que les humains entretiennent avec le Vivant.

Diminuer les jauges pour les grands événements et mettre en place un système par tirage au sort pour éviter les prix exorbitants

Imposer la thématique de la sobriété dans au moins 10% de la commande publique d'œuvre d'art, y compris le 1% artistique

Limiter les tournées internationales d'artistes, notamment musiciens

[10] Plus de propositions dans la [synthèse du rapport du Shift Project sur la décarbonation du monde de la culture](#)



Mesures sans regret

Objectif société frugale

Politique de rupture

## 3 Téléphonie et réseau

Taxer les fournisseurs sur la quantité de données échangées

Limiter la qualité des vidéos postées à 720p sur les plateformes de streaming

Réflexion systémique sur l'utilité de toutes les nouvelles technologies et leur adoption par une convention citoyenne (future génération de fibre, 6G)

Limiter les données mobiles proposées par les forfaits téléphoniques à 20 Go par mois

Revenir en arrière sur la 5G à cause de l'effet rebond qu'elle créera

Limiter les données mobiles proposées par les forfaits téléphoniques à 5 Go par mois

Limiter le volume de données accessible par box

## 4 Services de santé <sup>[11]</sup>

Former les étudiants en médecine aux enjeux environnementaux

Réduire/limiter la consommation de médicaments en incitant à réduire les prescriptions et généraliser la vente de petite quantité, à la pilule

Conditionner la délivrance ou le renouvellement de l'Autorisation de mise sur le marché (AMM) à la publication du contenu carbone du médicament <sup>[12]</sup>

[11][12] Plus de propositions dans la [synthèse du rapport du Shift Project sur la décarbonation du secteur de la santé](#)

Mesures sans regret

Objectif société frugale

Politique de rupture

## 5 Banque & assurance

Obligation d'une part minimale d'actifs verts (25%)

Obligation de réduction annuelle de 10% du volume d'actifs bruns, en valeur absolue

Aucun financement public alloué aux industries du *oil&gas* si l'entreprise investit toujours dans des nouvelles capacités de pétrole et de gaz et de charbon

Interdiction aux assureurs et réassureur français d'assurer et réassurer les projets pétroliers et gaziers et charbon

Objectif 0 % de l'épargne des Français dans les énergies fossiles et déforestation à horizon 2030

## 6 Sport

Mutualiser les infrastructures sportives

Encourager les sports plus sobres en énergie et en ressources (moins d'aviation de plaisance, golf, karting, motocross, piscine chauffée et plus de course d'orientation, randonnée, vélo, sport en équipe)

Faire des équipes françaises des porte-paroles de la sobriété lors des compétitions internationales

Utiliser l'empreinte matérielle et énergétique des loisirs comme critère pour l'attribution de soutien financier public à différentes activités

Diminuer les jauges pour les grands évènements et mettre en place un système par tirage au sort pour éviter les prix exorbitants

Ne plus envoyer d'athlète français à toutes compétitions si usage de l'avion pour s'y rendre.

Interdire les sports avec engins motorisés (saut en parachute, course de voiture et moto, planeurs, karting, moto cross)



Mesures sans regret

Objectif société frugale

Politique de rupture

## 7 Voyages [13]

Développer l'offre de tourisme local et renforcer les imaginaires du slow travel à travers la publicité

Développer massivement le train de nuit à coût quasi gratuit à partir d'une taxe supplémentaire sur les vols intérieurs

Interdiction pour les agences de voyages / Comités d'Entreprise de proposer des voyages nécessitant l'usage de l'avion

Renforcer les taxes sur les logements de très court-terme

Obliger les agences de voyages qui proposent des longs courriers à organiser des voyages de plus de 4 semaines minimum

Fixer un quota de voyage par personne sur l'ensemble de sa vie



[13] Plus de propositions dans la [synthèse du rapport du Shift Project sur la décarbonation du secteur du voyage](#)